


**Информационная карта  
по вакантной должности для участия в программе  
«Земский работник культуры»**

Преподаватель хореографических дисциплин

Муниципальное бюджетное учреждение дополнительного образования  
«Детская школа искусств Пограничного муниципального округа»

692582, Приморский край, Пограничный район,  
пгт. Пограничный, ул. Гагарина, д.8

<p><b>1. Информация о муниципальном образовании, населенном пункте</b></p>	<p><b><u>Географическое положение</u></b></p> <p>Пограничный муниципальный округ расположен в Приморском крае. Административный центр - посёлок городского типа Пограничный. Округ расположен на юго-западе края. С запада и севера граничит с Китайской Народной Республикой, на востоке - с Ханкайским и Хорольским муниципальными округами, на юге - с Октябрьским муниципальным округом Приморского края. Общая площадь - 2730 км<sup>2</sup>. Пограничный округ расположен в отрогах Восточно-Маньчжурских гор, которые часто называют Хасано-Гродековскими горами. Горные гряды Хасано-Гродековской горной области имеют полого-волнистые очертания. Средние высоты гряд составляют 400—500 м и только отдельные вершины достигают почти 1000 м. На северо-западе района расположен хребет Пограничный, где преобладают горы с абсолютными отметками 600—700 м, а максимальной — 964 м (гора Кедровая). Восточная окраина района занята предгорной частью Уссурийско-Ханкайской равнины, представляющей собой мелкосопочник с отдельными небольшими вершинами высотой не более 250 м. Здесь, на слиянии рек Молоканка и Нестеровка находится самая низкая точка района — 85 м.</p> <p>На территории Пограничного округа имеются 18 населенных пунктов. В том числе - 1 городской населённый пункт (посёлок городского типа) и 17 сельских населённых пунктов (из них 13 сёл, 2 посёлка и 2 железнодорожные станции).</p> <p><b><u>Климат и погода</u></b></p> <p>Климат умеренно-мусонный, с холодной зимой и жарким летом. В лесостепной полосе по окраине Приханкайской равнины регистрируются максимальные температуры в Приморском крае.</p>	 <p style="text-align: center;">Администрация Пограничного муниципального округа</p> <p style="text-align: center;">Сайт Администрации и Думы: <a href="http://www.pogranichny.ru/index.php/home/munitsipalnye-programmy/dejstvuyushchie-munitsipalnye-programmy">http://www.pogranichny.ru/index.php/home/munitsipalnye-programmy/dejstvuyushchie-munitsipalnye-programmy</a></p>  <p style="text-align: center;">пгт Пограничный</p> 
--	--	--

Средняя температура января  $-16,5$  °С, июля  $+22,3$  °С. Годовое количество осадков составляет около 670 мм, основная масса которых выпадает во второй половине лета. Осень обычно теплая, сухая, ясная и тихая. Температура воздуха понижается медленно. К неблагоприятным сторонам климата относятся обильные ливневые дожди, когда за сутки может выпасть до  $1/3$  годовой нормы осадков, и засухи.

#### **Демографическая ситуация**

По данным на 1 марта 2026 года численность населения посёлка городского типа Пограничный (Приморский край) составляет 10 221 человек.

#### **Возрастная структура населения:**

дети до 6 лет — 1 018 человек (9,96%);

подростки (школьники)

от 7 до 17 лет — 1 210 человек (11,84%);

молодёжь от 18 до 29 лет — 1 223 человека (11,96%);

взрослые от 30 до 60 лет — 4 399 человек (43,04%);

пожилые люди старше 60 лет — 2 228 человек (21,8%);

долгожители старше 80 лет — 143 человека (1,4%).

#### **Гендерный состав:**

мужчины — 4 442 человека (43,46%);

женщины — 5 779 человек (56,54%).

#### **История города, района, села**

##### **1. Начало: железная дорога и казачья станция (конец XIX века).**

Все началось в 1898 году с закладки станции Гродеково на Китайско – Восточной железной дороге. Поселок назвали в честь генерал – лейтенанта Николая Ивановича Гродекова, Приамурского генерал – губернатора.

##### **2. Станция Гродеково**

Станция Гродеково – ключевой железнодорожный пограничный перевалочный переход на границе России и Китая.

Станция была открыта в 1898 году в рамках строительства Китайско – Восточной железной дороги (КВЖД). Начало движения в 1900 году соединило КВЖД и Транссиб – это усилило влияние Российской империи на Дальнем Востоке. Станция Гродеково была первой крупной станцией на российской территории для поездов, следовавших с запада через Китай.

Сегодня станция – один из важнейших узлов в системе железнодорожных дорог, это



Празднование Дня России на центральной площади пгт Пограничный



Бюст генерал – лейтенанта Н.И. Гродекова, установленный на центральной площади пгт Пограничный



Станция Гродеково

стратегический элемент в связке «России – Китай».

### **3. Гражданская война: партизаны и «Дальневосточный Чапаев»**

В 1918 году Советская власть пришла в поселок мирно – ее принял общий сход жителей. Но дальше началась Гражданская война. Самый яркий герой тех лет – Гавриил Матвеевич Шевченко. Его прозвали «Дальневосточным Чапаевым». За его голову японцы назначил награду – 10 000 рублей золотом! В поселке ему посвящен сквер и бюст, который стал местной достопримечательностью.

Тогда же появился Гродековский фронт – линия обороны против белоказаков. Это была настоящая борьба за будущее края.

### **4. Богуславский метеорит: небесное явление над округом**

Один из самых необычных эпизодов в истории округа – падение Богуславского метеорита в 1916 году. Событие произошло недалеко от с.Богуславка. Что запомнилось людям: ночью небо озарилось ярким светом, раздался громкий гул, похожий на взрыв, на месте падения образовалась огромная воронка, местные жители собирали осколки метеорита как диковинки. Ученые позже подтвердили, что это был очень редкий каменный метеорит. Сегодня история о Богуславском метеорите – часть местного фольклора.

### **5. Гродековский погранотряд: стражи границы**

На рубеже 1920 – 1930 – х годов в округе формируется Гродековский погранотряд – первый на Дальнем Востоке. Это не просто воинская часть, а символ верности долгу. История Гродековского погранотряда отражает ключевые этапы развития страны и ее пограничной службы. Никита Карацупа, Валентин Котельников, Александр Краев – эти имена составляют гордость – эти имена навсегда вписаны летопись мужества, бдительности и верности долгу.

### **6. Великая Отечественная и советско – японская войны: вклад округа**

Хотя бои шли далеко, жители округа несли свой вклад в Победу: собирали деньги в Фонд обороны, отправляли на фронт зимнюю одежду и обувь, работали в полях.

После Великой Отечественной войны территория округа стала плацдармом для подготовки и наступления советских войск на территорию Манчжурии.

### **7. Посёлок воинской доблести.**

Поселок Пограничный 30 ноября 2022 года получил почетное звание «Населенный пункт воинской доблести». Решение было принято



Бюст Г.М. Шевченко



Памятная табличка, установленная на месте падения Богуславского метеорита



Памятник герою – пограничнику Н. Ф. Карацупе и его служебной собаке Индусу



Памятник землякам, установленный в центре пгт Пограничный

Законодательным собранием Приморского края.

Это признание героизма земляков на фронте, самоотверженного труда в тылу, многолетней службы пограничников на рубежах страны.

На территории Пограничного округа располагаются более трех десятков одиночных захоронений и братских могил. Самое большое воинское захоронение 1945 года в Приморском крае – мемориал советским воинам на сопке Снеговой, где захоронено около двух тысяч солдат и офицеров.

#### **7. Советский период и современность**

1958 год – Гродековский район переименован в Пограничный, а поселок Гродеково – в Пограничный.

2009 год – открыт автомобильный пункт пропуска «Пограничный». Это один из ключевых пунктов пересечения границы между Россией и Китаем. МАПП «Пограничный» занимает второе место по интенсивности автомобильного трафика на российско – китайской границе и первое – среди пограничных переходов в Приморском крае.

2020 год - район преобразован в Пограничный муниципальный округ.

#### **Инфраструктура и экономика**

Пограничный муниципальный округ обладает специфической инфраструктурой и экономикой, обусловленными его географическим положением, приграничным статусом и природными ресурсами.

##### **ЖКХ и энергетика.**

- теплоснабжение обеспечивают 18 котельных и 17,05 км. теплосетей;

- водоснабжение осуществляется через 25 скважин и 146 колодцев;

- электроснабжение обеспечивают 105 трансформаторных подстанций.

##### **Экономика.**

Ключевые отрасли:

- Сельское хозяйство. Пограничный округ – один из крупных сельскохозяйственных районов Приморского края. Хозяйства занимаются растениеводством (выращивают кукурузу, пшеницу, ячмень, гречиху, овес, сою) и животноводством.

- Промышленность представлена предприятиями пищевой промышленности. Работают хлебокомбинаты в пгт Пограничный и с. Нестеровка, а также зернохранилища и овощехранилища.

#### **Социальная сфера**

**Образовательные организации.**



Братская могила воинов 1-го Дальневосточного фронта



МАПП «Пограничный»



Новая система водоснабжения, запущенная в рамках федерального проекта «Чистая вода»



Посевную компанию ведет компания «Русагро»

На территории округа работает:

- 5 дошкольных учреждений, 4 из них в пгт Пограничный;
- 5 учреждений общего образования, 2 из них в пгт Пограничный;
- 3 учреждения дополнительного образования (Детская школа искусств, Детско – юношеская спортивная школа, Центр дополнительного образования).

#### **Учреждения здравоохранения.**

В округе основным учреждением здравоохранения является КГБУЗ «Пограничная центральная районная больница», также работают врачебные амбулатории и фельдшерско – акушерские пункты (ФАПы) в сельских населенных пунктах.

#### **Учреждения культуры, кинотеатры**

На территории округа действуют:

- Муниципальное бюджетное учреждение «Культурно – досуговая система Пограничного муниципального округа» - 12 учреждений культурно – досугового типа, 2 из них в пгт Пограничный.

- Муниципальное бюджетное учреждение «Библиотечная система Пограничного муниципального округа» - 13 учреждений библиотечного типа, 2 из них в пгт Пограничный.

#### **Достопримечательности района, города, села и туризм**

Пограничный округ обладает разнообразным туристическим потенциалом, который включает исторические, культурные и природные достопримечательности.

#### **Исторические и культурные достопримечательности.**

Народный музей истории и краеведения – один из ключевых объектов. Музей основан в 1977 году и расположен по адресу: ул. Кирова, д.16. В фондах музея более 2 тыс. экспонатов, которые представлены в нескольких залах: историческом, зале природы, выставочном и зале российско – китайской дружбы. Среди экспозиций – материалы о Гродековском погранотряде, партизанском движении, истории района с древних времен до наших дней.

Парк им. В. Котельникова – место с несколькими мемориальными объектами. Здесь находятся:



Бал выпускников на центральной площади пгт Пограничный



Регистратура поликлиники



Культурно – досуговая система, пгт Пограничный



Сельский дом культуры с. Сергеевка



Народный музей истории и краеведения

- Братская могила воинов 217-й корпусной артиллерийской бригады.
- Братская могила пограничников, погибших при защите государственной границы.
- могила Героя Советского Союза И.А. Калинина и др.

Парк также служит местом для прогулок и отдыха.

Среди исторических объектов – памятники архитектуры регионального значения: дом казака Тараненко (ул. Красноармейская, д.18), контора кондитерско – макаронной фабрики казака Шильникова (ул. Ленина, д.75) и другие.

### **Природные достопримечательности.**

В Пограничном округе есть несколько памятников природы краевого значения:

- Сосновая Падь – место с живописными пейзажами и лечебным воздухом благодаря фитонцидам сосен.

- Озеро Большое – озеро–старица подковообразной формы. Окружено лугами, камышами, тростником. Популярно у рыболовов.

- Грушевая падь – площадь около 18 га., весной здесь цветут грушевые деревья, а осенью сюда приезжают за дикой грушей.

- Черемуховая падь – площадь около 30 га. Один из хорошо сохранившихся памятников природы с ароматными цветущими деревьями, которые дезинфицируют воздух.

### **Места отдыха и развлечения**

В Пограничном округе есть несколько мест для отдыха и развлечений, включая парки, культурно – досуговые учреждения.

#### **Парки и зоны отдыха.**

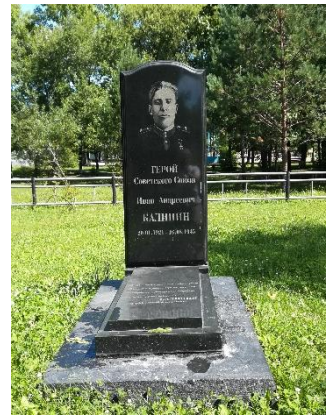
- Парк им. В. Котельникова – муниципальный парк в пгт Пограничный. Здесь можно прогуляться, отдохнуть на природе и посетить мемориальные объекты.

- Сквер им. Г. Шевченко - это зона отдыха, расположенная в центре пгт Пограничный, является местом исторической памяти округа.

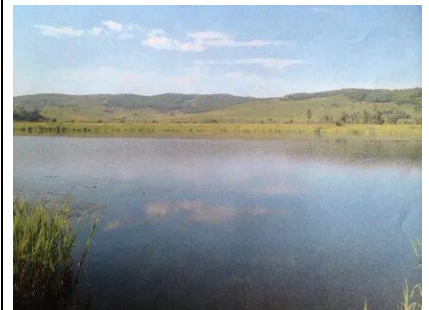
- Парк ДОСА – общественная территория, расположенная в центре поселка, которая неоднократно подвергалась благоустройству в рамках муниципальных программ.

#### **Предприятия общественного питания.**

- «Белис» - кафе с авторской кухней. Есть возможность заказать доставку. В заведении проводят праздничные мероприятия, свадебные торжества, выпускные вечера.



Могила Героя Советского Союза И.А. Калинина



Озеро Большое



Сквер им. Г. Шевченко

- «Нарек» - кафе быстрого питания, где можно попробовать шашлык и долму.
- «Барракуда» - пицерия, есть доставка и возможность заказать еду на вынос.
- Кулинария – столовая, где можно недорого и вкусно поесть.

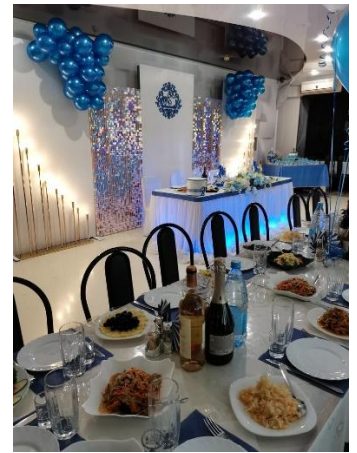
#### **Торговые центры, супермаркеты.**

- «Семейка»;
- «Централь»;
- «Экономыч»;
- «Пятерочка»;
- «Светофор».

#### **Транспортная доступность**

##### **Транспортная инфраструктура.**

- через округ проходит автомобильная дорога «Уссурийск – Пограничный – Госграница». Эта дорога связывает округ с крупными центрами края и обеспечивает выход к границе с Китаем;
- на территории расположен многосторонний автомобильный пункт пропуска грузового и пассажирского направления. После реконструкции в 2024-2026 годах его пропускная способность увеличилась в 9 раз – до 1300 транспортных средств в сутки;
- работает железнодорожный пункт пропуска и станция Гродеково;
- есть сеть автомобильных дорог регионального и местного значения.



Кафе «Белис»



Автостанция

## **2. Информация об учреждении/ организации**

Детская школа искусств была создана в 1965 году. Изначально существовала как музыкальная школа. В 1975 году открыт филиал в с. Сергеевка. В 1979 году открыто художественное отделение, в связи с чем школа стала называться детской школой искусств. В настоящее время школа оказывает образовательные услуги по направлениям: музыкальное, художественное, хореографическое, а также группа подготовки.

В 2024 году в школе завершился капитальный ремонт в рамках Национального проекта. В 2025 году произведено оснащение школы. Приобретены новые музыкальные инструменты, учебные пособия для художественного отделения, учебная литература.

Учащиеся и преподаватели постоянно участвуют в районных мероприятиях, в конкурсах разных уровней: краевых, региональных, международных и получают высокие награды.





В школе работают 19 сотрудников.

В школе обучается 290 детей. На базе школы сформированы: Ансамбль народных инструментов «Акцент», Образцовый ансамбль народной песни



Детская школа искусств

Сайт учреждения  
<https://dshi.pogranichny.org/>

	<p>«Коляда», Образцовый танцевальный ансамбль «Шанс», Ансамбль преподавателей «Лира».</p> <p>В школе есть малый и большой актывые залы для проведения мероприятий, 2 хореографических зала, учебные классы.</p>	 <p>Малый актывый зал</p>
<p><b>3. Информация о должности и рабочем месте</b></p>	<p>Требования к квалификации:          Высшее профессиональное или среднее профессиональное образование по направлению «хореография».</p> <p>Функционал работника:          Проводить обучение учащихся в соответствии с требованиями государственных образовательных стандартов. Использовать наиболее эффективные формы, методы и средства обучения, новые педагогические технологии. Отвечать за качество подготовки выпускников, участвовать непосредственно в концертах и других мероприятиях, проводимых учреждением.</p> <p>Нагрузка: 1 ставка, 18 часов</p> <p>Условия для работы: оборудованный хореографический зал (станки, зеркала), возможность проведения репетиций в малом и большом актывом зале.</p>	  <p>Занятия в классе хореографии</p>  <p>Репетиция на сцене актывого зала</p>
<p><b>4. Информация о размерах заработной платы</b></p>	<p>От 40639,50 до 60000 рублей (указан размер заработной платы gross (начисленная) и в зависимости от педагогической нагрузки, совмещения профессий (должностей) / внутреннего совместительства)</p> <p>Ежегодная премия ко Дню работника культуры в размере 6 00 0 рублей.</p>	

**5. Информация  
о дополнительных  
мерах поддержки**

**Предоставление жилья:**

Администрация Пограничного муниципального округа гарантирует предоставление служебное жилье.

**Иные меры поддержки:**

распоряжением главы Администрации Пограничного муниципального округа №101 от 04.03.2026 «О ежегодной премии главы Пограничного муниципального округа в области культуры и искусства» предусмотрена премия «Вдохновение» в номинации «Лучший преподаватель дополнительного образования» с выплатой денежного вознаграждения в размере 5 000 рублей и именной плакетки.

**Во исполнение подпункта «ж» пункта 1 поручений Президента Российской Федерации В.В. Путина от 9 ноября 2024 года № Пр-2317**

по итогам пленарного заседания Восточного экономического форума 5 сентября 2024 года начиная с 01.10.2025 условия программы «Дальневосточная и арктическая ипотека» предусматривают возможность заключения кредитных договоров с новой категорией заемщиков, являющихся участниками программы «Земский работник культуры», - земские специалисты, работающие по основному месту работы в организациях культуры и переехавшие в населенные пункты с числом жителей до 50 тысяч человек на территории Приморского края.

На территории Приморского края действует **социальная мера поддержки** по оплате жилого помещения и коммунальных услуг проживающим и работающим в сельских населенных пунктах, поселках городского типа, курортных поселках (согласно **п. 1 ст. 14** «Меры социальной поддержки медицинских и фармацевтических работников, педагогических работников, работников культуры и искусства, специалистов ветеринарных служб и работников организаций социального обслуживания» **Закона Приморского края от 29 декабря 2004 года № 206-КЗ «О социальной поддержке льготных категорий граждан, проживающих на территории Приморского края»**).

В Приморском крае оказывается **финансовая**

	<p><u>поддержка в целях обустройства работников, прибывших из других регионов Российской Федерации</u> для работы на территории Приморского края, в размере до 25 тысяч рублей: частичная компенсация проезда к месту работы и единовременная выплата за жилищное обустройство (<b>постановление Администрации Приморского края от 30 декабря 2019 года № 943-па «Об утверждении Порядка осуществления отдельных мероприятий в области содействия занятости населения»</b>).</p>	
<p><b>6. Контактная информация</b></p>	<p>Министерство культуры и архивного дела Приморского края, заместитель министра <i>Максимчук Ольга Анатольевна</i></p> <p>Консультант программы: <i>Кузьменко Наталья Александровна</i></p> <p><b><u>Региональный оператор:</u></b> ГАУ «Приморский краевой центр народной культуры», специалист по управлению персоналом <i>Плюснина Елена Леонидовна</i></p> <p>Начальник отдела культуры, молодежной и социальной политике Администрации Пограничного муниципального округа Мун Бэлла Александровна</p> <p>Директор МБУДО «ДШИ Пограничного МО» <i>Сафина Светлана Петровна</i></p>	<p>8 (423) 241 27 73</p> <p>8 (423) 241 27 73</p> <p>8 (423) 226 10 78 pkcnk@mail.ru</p> <p>8(42345)21-3-94 odkm@mail.ru</p> <p>8(42345)23-7-55 pograndshi@mail.ru</p>